

Муниципальное автономное дошкольное образовательное учреждение  
«Детский сад № 69»  
(МАДОУ «Детский сад № 69»)

РАССМОТРЕНО  
Педагогическим советом  
МАДОУ «Детский сад № 69»  
Протокол от 14 апреля 2026 г. № 4

УТВЕРЖДАЮ:  
Заведующий  
МАДОУ «Детский сад № 69»  
Е.В. Дорофеева  
Приказ от 14 апреля 2026 года № 57



**Отчет о результатах самообследования  
Муниципального автономного дошкольного образовательного учреждения  
«Детский сад № 69»  
за 2025 год**

2026 год

## Структура отчета

(Составлена в соответствии с Приказом Минобрнауки России от 14.06.2013г. № 462  
«Об утверждении Порядка проведения самообследования образовательной организацией»)

Общие сведения об образовательной организации		
I Аналитическая часть		
1	Оценка Системы управления организации	4
2	Оценка образовательной деятельности	6
3	Оценка организации воспитательно- образовательного процесса	12
4	Оценка содержания и качества подготовки обучающихся	16
5	Оценка кадрового обеспечения	28
6	Оценка учебно- методическое обеспечения и библиотечно – информационное обеспечения	33
7	Оценка материально – технической базы	34
8	Оценка функционирования внутренней системы оценки качества образования	38
II Статистическая часть Показатели деятельности МАДОУ «Детский сад № 69», подлежащего Самообследованию ( на 30.12.2023 г.) (утв. приказом Министерства образования и науки РФ от 10 декабря 2013 г. № 1324)		40

### Общие сведения об образовательной организации

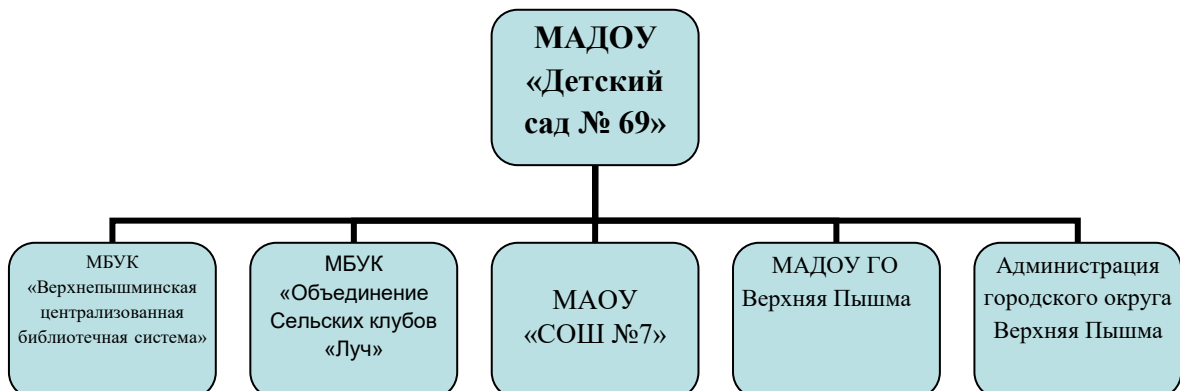
Наименование образовательной организации	Муниципальное автономное дошкольное образовательное учреждение «Детский сад № 69» (МАДОУ «Детский сад № 69»)
Адрес организации	624082 Российская Федерация, Свердловская область, город Верхняя Пышма, п. Исеть улица Сосновая дом 5.
Телефон, факс	Тел. 8- (343 - 68)- 93-272. Факс- нет
Адрес электронной почты	Sad69_iset@mail.ru
Руководитель	Дорофеева Елена Вадимовна
Учредитель	Администрация городского округа Верхняя Пышма
Дата создания	01.09.1965 год
Лицензия	От 25.08.2016 № 18959, серия 66 ЛО 1 № 0005723
Режим и график работы	Режим работы МАДОУ "Детский сад № 69" (12 - часовое пребывание детей) определяется Учредителем с учетом выполнения муниципального задания. МАДОУ "Детский сад № 69" работает 5 дней в неделю с 7.00 до 19.00, кроме субботы, воскресения и нерабочих праздничных дней, установленных законодательством Российской Федерации.

Муниципальное автономное дошкольное образовательное учреждение «Детский сад № 69» расположено в жилом районе поселка Исеть вдали от производящих предприятий и торговых мест. Здание МАДОУ «Детский сад № 69» построено по типовому проекту. Проектная наполняемость на 140 мест. Общая площадь здания 1057,9 кв.м.

Цель деятельности МАДОУ "Детский сад № 69"- осуществление образовательной деятельности по реализации образовательных программ дошкольного образования.

Предметом деятельности МАДОУ "Детский сад № 69" является формирование общей культуры, развитие физических, интеллектуальных, нравственных, эстетических и личностных качеств, формирование предпосылок учебной деятельности, сохранение и укрепление здоровья воспитанников.

### Взаимодействие МАДОУ «Детский сад № 69» с организациями партнерами и органами исполнительной власти



## I. Аналитическая часть

### 1. Оценка системы управления организации

Управление МАДОУ "Детский сад № 69" осуществляется в соответствии с Законом «Об образовании в Российской Федерации» от 29.12.2012 г. №273 – ФЗ, Уставом Муниципального автономного дошкольного образовательного учреждения «Детский сад № 69», утвержденного Постановлением администрации городского округа Верхняя Пышма от 04.07.2016 № 830.

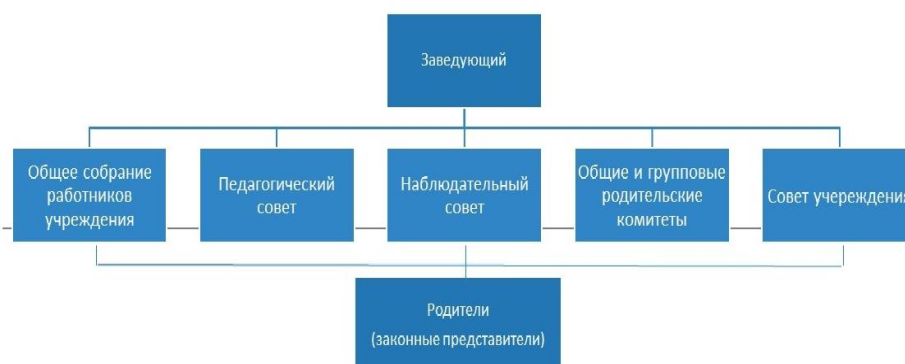
Управление МАДОУ "Детский сад № 69" строится на принципах единоначалия и самоуправления, обеспечивающих государственно - общественный характер управления организацией.

Непосредственное управление образовательной организацией осуществляет заведующий МАДОУ "Детский сад № 69".

### Административное управление



### Коллегиальное управление



Локальные акты, регламентирующие деятельность органов управления МАДОУ «Детский сад № 69» размещены на официальном сайте <https://iset69.tvoyasadik.ru>, в разделе «Структура и органы управления образовательной организацией».

#### Органы управления

Наименование органа	Функции
Заведующий	Контролирует работу и осуществляет общее руководство деятельностью учреждения
Наблюдательный совет	Рассматривает вопросы: – развития образовательной организации; – финансово-хозяйственной деятельности; – материально-технического обеспечения.
Педагогический совет	Осуществляет текущее руководство образовательной деятельностью, в том числе рассматривает вопросы: - определяет направление образовательной деятельности; - разрабатывает общеобразовательную программу дошкольного образования для реализации в учреждении; - обсуждает вопросы содержания, форм, методов образовательного процесса, планирования образовательной деятельности в учреждении, рассматривает вопросы повышения квалификации и переподготовки кадров; вопросы об аттестации педагогических работников на заявленные ими квалификационные категории; вопросы о награждении работников государственными наградами; - организует выявление, обобщение, распространение, внедрение педагогического опыта; - рассматривает вопросы организации дополнительных (в том числе платных образовательных) услуг; - заслушивает отчеты заведующего учреждением о создании условий для реализации общеобразовательной программы дошкольного образования.
Общее собрание работников учреждения	Реализует право работников участвовать в управлении образовательной организацией, в том числе: - рассмотрение вопросов, связанных с соблюдением законодательства о труде работниками, администрацией, а также, положений коллективного трудового договора между учреждением и работниками; - рассмотрение спорных или конфликтных ситуаций, касающихся отношений между работниками учреждения; - рассмотрение вопросов, касающихся улучшения условий труда работников; - представление педагогических и других работников к различным видам поощрений; - заслушивание отчета председателя профсоюзного комитета учреждения о работе, проделанной профсоюзным комитетом в течение года; - рассмотрение и принятие Коллективного договора; - образование комиссии по трудовым спорам в учреждении.

Структура и система управления соответствуют специфике деятельности Детского сада.

Для повышения эффективности работы в ДОУ регулярно проводится изучение мнения родителей. Анализ результатов анкетирования родителей воспитанников позволил установить соответствие результатов деятельности дошкольного учреждения запросам родителей, их удовлетворение качеством образовательных услуг. В 2025 году педагогами были организованы разнообразные формы работы с родителями: анкетирование, опросы, консультирование, общие

и групповые родительские собрания, акции, наглядное информирование, открытые показы образовательной деятельности, праздники, развлечения, спортивные соревнования.

С 2025 года Детский сад ведет государственные паблики – официальные сообщества, где пользователи получают актуальную достоверную информацию о работе органов власти, деятельности ДОО, ежедневно получают новостную информацию, объявления, у каждого имеется возможность выйти на обратную связь, оставить обращение в комментариях к постам, в сообщениях группы, воспользоваться виджетами «Сообщить о проблеме» или «Высказать мнение».

Управление МАДОУ "Детский сад № 69" осуществляется в соответствии с нормативными документами и организуется, опираясь на локальные акты. Структура и система управления соответствуют специфике деятельности МАДОУ "Детский сад № 69" и позволяют обеспечить стабильное функционирование.

**Вывод:** По итогам 2025 года система управления МАДОУ "Детский сад № 69" оценивается как эффективная, позволяющая учесть мнение работников и всех участников образовательных отношений. В следующем году изменение системы управления не планируется.

## 2. Оценка образовательной деятельности

Образовательная деятельность МАДОУ "Детский сад № 69" организована в соответствии с нормативными документами:

1. Федеральный закон "Об образовании в Российской Федерации" от 29.12.2012 N 273-ФЗ;
2. Приказ Минобрнауки России от 17.10.2013 N 1155 "Об утверждении федерального государственного образовательного стандарта дошкольного образования";
3. СП 2.4.3648-20 «Санитарно-эпидемиологические требования к организациям воспитания и обучения, отдыха и оздоровления детей и молодежи»;
4. СП 1.2.3685-21 «Гигиенические нормативы и требования к обеспечению безопасности и (или) безвредности для человека факторов среды обитания»
5. СП 3.1/2.4.3598-20 «Санитарно-эпидемиологические требования к устройству, содержанию и организации работы образовательных организаций и других объектов социальной инфраструктуры для детей и молодежи в условиях распространения новой коронавирусной инфекции».

Образовательная деятельность МАДОУ «Детский сад № 69» ведется на основании утвержденной образовательной программы дошкольного образования МАДОУ «Детский сад № 69», разработанной педагогическим коллективом. Образовательная программа МАДОУ «Детский сад № 69» составлена в соответствии с ФГОС дошкольного образования, Федеральной образовательной программой дошкольного образования (ФОП ДО), санитарно-эпидемиологическими правилами и нормативами. Также в содержание программы входит рабочая программа воспитания и календарный план воспитательной работы.

Образовательная деятельность МАДОУ направлена на разностороннее развитие воспитанников с учетом их возрастных и индивидуальных особенностей, в том числе достижение детьми дошкольного возраста уровня развития, необходимого и достаточного для успешного освоения ими образовательных программ начального общего образования, на основе индивидуального подхода к детям дошкольного возраста и специфичных для детей дошкольного возраста видов деятельности.

Образовательная деятельность организуется в соответствии с образовательной программой дошкольного образования МАДОУ «Детский сад № 69» (далее – ОП ДО) и направлена на формирование общей культуры воспитанников, развитие физических, интеллектуальных, нравственных, эстетических и личностных качеств с учетом возрастных и индивидуальных особенностей, формирование предпосылок учебной деятельности, сохранение и укрепление здоровья детей дошкольного возраста.

Образовательная деятельность ведется на русском языке, в очной форме, срок обучения – до 5 лет, уровень образования – дошкольное общее образование. Образовательный процесс в МАДОУ строится с учетом контингента воспитанников, их индивидуальных и возрастных особенностей в соответствии с требованиями ОП ДО.

При организации образовательного процесса учитываются принципы интеграции образовательных областей (физическое развитие, познавательное развитие, речевое развитие, социально-коммуникативное развитие, художественно-эстетическое развитие) в соответствии с возрастными возможностями и особенностями детей. Реализация каждого направления предполагает решение задач во всех видах детской деятельности, имеющих место в режиме дня дошкольного учреждения: режимные моменты, игровая деятельность; специально организованные традиционные и интегрированные занятия; индивидуальная и подгрупповая работа; самостоятельная деятельность; опыты и экспериментирование. Основной формой образования и воспитания является игра и виды детской деятельности (игровая, коммуникативная, трудовая, познавательно-исследовательская, продуктивная, музыкально-художественная, чтение художественной литературы, физическая активность). В основу организации образовательного процесса положен комплексно-тематический принцип планирования, который предусматривает решение программных образовательных задач в совместной деятельности взрослого и детей и самостоятельной деятельности детей не только в рамках непосредственно образовательной деятельности, но и при проведении режимных моментов в соответствии со спецификой дошкольного образования. Содержание программы соответствует основным положениям возрастной психологии и дошкольной педагогики; выстроено с учетом принципа интеграции образовательных областей в соответствии с возрастными возможностями и особенностями воспитанников, спецификой и возможностями образовательных областей.

В МАДОУ функционирует логопедическая службы. Коррекционно-развивающая работа с детьми старшего возраста ведется в логопункте детского сада. Она направлена на преодоление речевых и психофизических нарушений путем проведения индивидуальных и подгрупповых логопедических занятий.

ОП состоит из обязательной и вариативной частей:

Обязательная часть ОП ДО оформлена с учетом ФООП ДО.

Вариативная часть Программы спроектирована с учетом особенностей ДОО, муниципалитета (УО ГО Верхняя Пышма), региона (Свердловской области), образовательных потребностей и запросов воспитанников и их родителей, определяет цель, задачи, планируемые результаты, содержание и организацию образовательного процесса на уровне части Программы, формируемой участниками образовательных отношений. Часть Программы, формируемая участниками образовательных отношений, определяет реализацию конкретного содержания образовательных областей с учетом социального заказа родителей воспитанников, возрастных и индивидуальных особенностей, интересов и способностей современных детей в различных видах деятельности. Содержание образования в части, формируемой участниками образовательных отношений, обеспечивает развитие способностей каждого ребенка, формирование и развитие его личности в соответствии с принятыми в семье и обществе духовно-нравственными и социокультурными ценностями. Программа является гарантом соблюдения прав родителей (законных представителей) и воспитанников, которые вправе выбирать направленность содержания образования, которое определяется на основе сбора, анализа и оценки информации (опрос, анкетирование, собеседование) о потребностях родителей (законных представителей) как заказчиков образовательных услуг. Программа в части, формируемой участниками образовательных отношений, реализуется посредством программ: -

Программа О.В. Толстиковой, О.А.Трофимовой «СамоЦвет», 2019 (срок обучения – 2 года):

Программа познавательного-творческого развития детей «Сказки фиолетового леса» (срок обучения – 5 лет).

Программа художественно-эстетического развития «Рисуй со мной» (срок обучения – 1 год).

На основании плана-графика проведения мониторинга инфраструктуры МАДОУ «Детский сад № 69», утвержденного приказом заведующего МАДОУ «Детский сад № 69» от 29.08.2025 № 87. Составлен план- график мониторинга инфраструктуры на 2025-2026 учебный год, согласно которому была проведена промежуточная оценка степени соответствия РППС детского сада требованиям ФГОС и ФОП ДО и рекомендациям Минпросвещения.

В ходе контроля выявлено: созданная РППС в детском саду учитывает особенности реализуемой ОП ДО. В каждой возрастной группе имеются современные развивающие пособия и игрушки. В каждой возрастной группе РППС обладает свойствами открытой системы и выполняет образовательную, развивающую, воспитывающую, стимулирующую функции. Но следует отметить необходимость пополнения РППС. С этой целью составлен перечень необходимых материалов и оборудования по запросам воспитателей, интересов, склонностей, предпочтений, индивидуальных особенностей воспитанников, с учетом запросов родителей.

Образовательный процесс для детей с ОВЗ осуществляется в соответствии с адаптированной образовательной программой дошкольного образования для детей ЗПР, которая разработана на основании Федеральной адаптированной образовательной программы дошкольного образования. В 2025 году 3 ребенка с ОВЗ. В 2025 году детей-инвалидов нет.

Образовательная деятельность по ОП ДО осуществляется в группах общеразвивающей направленности. В детском саду в 2025 году функционируют 6 возрастных групп. Из них:

Возрастная группа	I полугодие	II полугодие
Группа раннего возраста – дети с 1,5 до 2 лет	1 группа	1 группа
Группа раннего возраста - дети с 2 до 3 лет	1 группы	1 группы
Младшая группа – дети с 3 до 4 лет	1 группа	1 группа
Средняя группа -дети с 4 до 5 лет	1 группа	1 группа
Старшая группа дети с 5 до 6 лет	1 группа	1 группа
Подготовительная группа – дети с 6 до 7 лет	1 группа	1 группа

Из них по возрасту :

Возрастная группа	I полугодие	II полугодие	Среднесписочное количество детей в 2025 году
Группа раннего возраста – дети с 1,5 до 2 лет	12 детей	13 детей	12 детей
Группа раннего возраста - дети с 2 до 3 лет	18 детей	16 детей	17 детей
Младшая группа – дети с 3 до 4 лет	19 детей	22 ребенка	20 ребенка
Средняя группа -дети с 4 до 5 лет	25 детей	18 детей	22 ребенка
Старшая группа дети с 5 до 6 лет	28 детей	25 детей	27 ребенок
Подготовительная группа – дети с 6 до 7 лет	26 детей	28 детей	27 детей

Количество воспитанников:

	2023 год	2024 год	2025 год
Среднесписочный состав детей за год	122	124	125

## Воспитательная работа

Рабочая программа воспитания входит в содержание ОП ДО ДОУ, приложение к программе – календарный план воспитательной работы ДОУ.

Рабочая программа определяет содержание и организацию воспитательной работы в ДОУ. Образовательная деятельность ДОУ направлена на объединение обучения и воспитания в целостный образовательно-воспитательный процесс на основе духовно-нравственных и социокультурных ценностей и принятых в обществе правил и норм поведения в интересах человека, семьи, общества.

Общая цель воспитания в ДОУ – личностное развитие каждого ребёнка с учётом его индивидуальности и создание условий для позитивной социализации детей на основе традиционных ценностей российского общества, что предполагает:

- формирование первоначальных представлений о традиционных ценностях российского народа, социально приемлемых нормах и правилах поведения;
- формирование ценностного отношения к окружающему миру (природному и социокультурному), другим людям, самому себе;
- становление первичного опыта деятельности и поведения в соответствии с традиционными ценностями, принятыми в обществе нормами и правилами.

Общие задачи воспитания в ДОУ:

- содействовать развитию личности, основанному на принятых в обществе представлениях о добре и зле, должном и недопустимом;
- способствовать становлению нравственности, основанной на духовных отечественных традициях, внутренней установке личности поступать согласно своей совести;
- создавать условия для развития и реализации личностного потенциала ребёнка, его готовности к творческому самовыражению и саморазвитию, самовоспитанию;
- осуществлять поддержку позитивной социализации ребёнка посредством проектирования и принятия уклада, воспитывающей среды, создания воспитывающих общностей.

Реализация цели и задач программы воспитания осуществлялась по основным направлениям (модулям):

- развитие основ нравственной культуры;
- формирование основ семейных и гражданских ценностей;
- формирование основ гражданской идентичности;
- формирование основ социокультурных ценностей;
- формирование основ межэтнического взаимодействия;
- формирование основ информационной культуры;
- формирование основ экологической культуры;
- воспитание культуры труда.

Для реализации программы воспитания был оформлен календарный план воспитательной работы, который включает в себя общесадовские и групповые мероприятия. План составлен с учетом федерального календарного плана воспитательной работы.

За 12 месяца все мероприятия, внесенные в календарный план воспитательной работы детского сада, реализованы.

Чтобы выбрать стратегию воспитательной работы, в 2025 году проводился анализ состава семей воспитанников.

Социальный паспорт МАДОУ «Детский сад № 69»

Сведения о родителях (законных представителях)	
Социальный статус родителей (законных представителей)	
Служащие (работники государственных и бюджетных организаций)	31
Рабочие (лица, осуществляющие функции преимущественно физического труда, непосредственно занятые в процессе создания материальных ценностей, поддержание в рабочем состоянии машин и механизмов, производственных помещений и т. д.)	143
Предприниматели	10
Военнослужащие	5
Безработные	6
Домохозяйки	9
Образовательный уровень родителей (законных представителей)	
Высшее (из них педагогическое – 4)	79
среднее специальное	70
среднее	57
начальное основное	0
без образования	1
По возрастному составу	
От 18 до 25	139
От 25 до 35	41
От 35 до 45	19
Старше 45	5
Социальный статус семей (общее количество)	
полная	91
опека	0
мигранты	0
беженцы (имеющие удостоверение)	0
неполная, по причине:	26
неполная с матерью	24
неполная с отцом	2
развода родителей	24
потери кормильца	2
мать (отец)-одиночка (имеющие удостоверение)	7
участники боевых действий СВО	5

многодетная (3 и более детей)	25
малоимущая	0
имеющая инвалидов (ребёнок, родитель)	0
<b>Сведения о составе семей</b>	
количество семей с одним ребенком	19/16%
количество семей с 2 детьми	62/53%
количество семей с 3 и более детьми	24/19%
<b>Условия проживания</b>	
отдельная квартира	99
собственный дом	16
арендуемая квартира (комната/дом)	0
комната в коммунальной квартире	0
служебное жилье	0
<i>Включение родителей в деятельность ДООУ</i>	
<i>Активные участники</i>	66
<i>Пассивные</i>	138

Воспитательная работа строится с учетом индивидуальных особенностей детей, с использованием разнообразных форм и методов, в тесной взаимосвязи воспитателей, специалистов и родителей.

### **Оздоровительная работа**

Для реализации задач здоровьесбережения, проведение работы по формированию здорового образа жизни и физического развития воспитанников в МАДОУ «Детский сад № 69» ведется работа в соответствии с программой оздоровления и физического развития детей.

Ежемесячно анализируется состояние здоровья воспитанников. В рамках здоровьесбережения педагоги систематически проводят комплекс оздоровительных и закалывающих мероприятий с учетом возрастных, индивидуальных особенностей дошкольников, обеспечивая адаптацию и щадящую тренировку детского организма. Комплекс оздоровительных мероприятий включает: воздушное закалывание, хождение по корригирующим дорожкам, зрительную, артикуляционную и пальчиковую гимнастики.

В МАДОУ «Детский сад № 69» отработана система физкультурно- оздоровительных мероприятий. Разработаны комплексы упражнений по предупреждению развития плоскостопия и формирования правильной осанки, гимнастики после сна, утренней гимнастики. В воспитательно- образовательный процесс включаются оздоровительные мероприятия: дыхательная гимнастика, физкультурные минутки.

В МАДОУ «Детский сад № 69» ведется работа с родителями по пропаганде здорового образа жизни: оформление тематических стендов, консультация, совместные мероприятия.

### **Дополнительное образование**

На основе анализа внутренних возможностей ДООУ (наличие помещений, кадров, их квалификации) и по запросу родителей была получена лицензия № 18959 на дополнительное образование детей и взрослых. Вся информация представлена на официальном сайте.

В 2025 году реализуется дополнительная общеобразовательная программа по речевому направлению «Логоритмика для дошкольников».

№	Направленность/ Наименование программы	Форма организации	Возраст	Год/ количество воспитанников		Бюджет	За плату
				2024	2025		
Социально- гуманитарная							
1	«Логоритмика для дошкольников»	занятия	5-7 лет	53	50	+	-

Охват дополнительным образованием в МАДОУ «Детский сад № 69» детей старшего дошкольного возраста составил 100%.

Охват дополнительным образованием в МАДОУ «Детский сад № 69» детей старшего дошкольного возраста:

Показатель	2024 год	2025 год
Охват дополнительным образованием детей старшего дошкольного возраста за год	100%	100%

Детский сад планирует во втором полугодии 2026 года начать реализовывать новую программу дополнительного образования социально- гуманитарной направленности.

**Вывод:** все нормативные локальные акты в части содержания, организации образовательного процесса в МАДОУ «Детский сад № 69» имеются в наличии. В 2025 году реализуется дополнительная общеобразовательная программа по социально- гуманитарная направленности «Логоритмика для дошкольников».

Образовательная деятельность в МАДОУ «Детский сад № 69» в течении отчетного периода осуществляется в соответствии с требованиями действующего законодательства РФ. Нарушений устава и лицензионного права не выявлено. Образовательная деятельность ведется по всем направлениям работы.

### 3. Оценка организации воспитательно- образовательного процесса

В основе образовательного процесса в МАДОУ «Детский сад № 69» лежит взаимодействие педагогических работников, администрации и родителей. Основными участниками образовательного процесса являются дети, родители и педагоги.

Основная форма организации образовательного процесса:

- совместная деятельность педагогического работника и воспитанников в рамках организованной образовательной деятельности по освоению основной образовательной программы;
- самостоятельная деятельность воспитанников под наблюдением педагогического работника.

Образовательную деятельность с детьми педагоги организуют в следующих направлениях:

- ОД, которую проводят в процессе организации различных видов детской деятельности;
- ОД, которую проводят в ходе режимных процессов;
- самостоятельная деятельность детей;
- взаимодействие с семьями детей по реализации образовательной программы ДО.

Реализация ОП ДО строилась в соответствии с образовательными областями:

- «Физическое развитие»;
- «Социально-коммуникативное развитие»;
- «Познавательное развитие»;
- «Художественно-эстетическое развитие»;
- «Речевое развитие».

Образовательная программа дошкольного учреждения определяет содержание и организацию образовательного процесса для детей дошкольного возраста и направлена на формирование общей культуры, развитие физических, интеллектуальных и личностных качеств, обеспечивающих социальную успешность, сохранение и укрепление здоровья детей дошкольного возраста. Организация воспитательно-образовательного процесса осуществляется на основании режима дня, сетки занятий, которые не превышают норм предельно допустимых нагрузок, соответствуют требованиям СанПин и организуются педагогами МАДОУ «Детский сад № 69» на основании перспективного и календарно-тематического планирования. Работа над темой велась как на занятиях, так и в процессе режимных моментов и самостоятельной деятельности детей в обогащенных по теме развивающих центрах.

Продолжительность занятий детей соответствует возрастной периодизации, не превышает предельно допустимой нормы и составляет в группе раннего возраста – не более 10 минут, в младшей группе – не более 15 минут, и средней – не более 20, в старшей – не более 25, в подготовительной - не более 30 минут. Максимально допустимый объем образовательной нагрузки в первой половине дня в младшей и средней группах не превышает 30 и 40 минут соответственно, - в старшей - 50 минут (75 минут при организации одного занятия после дневного сна) и в подготовительной - 1,5 часа. Образовательная деятельность, требующая повышенной познавательной активности и умственного напряжения детей, организуется в первой половине дня. Для профилактики утомления детей проводятся физкультурные, музыкальные занятия. В середине времени, отведенного на непрерывную образовательную деятельность, проводят физкультурные минутки. Перерывы между периодами непрерывной образовательной деятельности - не менее 10 минут. Непосредственно образовательная деятельность физкультурно-оздоровительного и эстетического цикла занимают 50% общего времени, отведенного непосредственно на образовательную деятельность. Один раз в неделю для детей 5 - 7 лет круглогодично организуются занятия по физическому развитию детей на открытом воздухе. В холодный период года при температуре -9 без ветра, -6 при скорости ветра до 5 м/с., -3 при скорости ветра 6-10 м/с.

Основной формой детской деятельности является игра. Образовательная деятельность с детьми строится с учетом индивидуальных особенностей детей и их способностей. Выявление и развитие способностей воспитанников осуществляется в любых формах образовательного процесса.

В течение года проводилась систематическая работа, направленная на сохранение и укрепление физического, психического и эмоционального здоровья детей, по профилактике нарушений осанки и плоскостопия у детей. Педагоги Детского сада ежегодно при организации образовательного процесса учитывают уровень здоровья детей и строят образовательную деятельность с учетом здоровья и индивидуальных особенностей детей.

В физическом развитии дошкольников основными задачами для Детского сада являются охрана и укрепление физического, психического здоровья детей, в том числе их эмоционального благополучия. Оздоровительный процесс включает в себя:

- профилактические, оздоровительные мероприятия;
- организацию рационального питания (четырёхразовый режим питания);
- санитарно-гигиенические и противоэпидемиологические мероприятия;
- двигательную активность;
- комплекс закаливающих мероприятий;

- использование здоровьесберегающих технологий и методик (дыхательные гимнастики, индивидуальные физические упражнения);
- режим проветривания и кварцевания.

Благодаря созданию медико-педагогических условий и системе оздоровительных мероприятий показатели физического здоровья детей улучшились. Детей с первой группой здоровья – 22 человека (18%), со второй группой здоровья – 85 (69%), с третьей – 15 (13%), с четвертой – 0 (0%).

**1. Формирование основ безопасного поведения у дошкольников.** Ежегодно педагогическим коллективом разрабатываются план работы по формированию основ безопасного поведения в возрастных группах. В течение года в рамках реализации плана были проведены тематические мероприятия с участием родителей воспитанников:

- Выставка «Безопасный путь в детский сад»
- Отработка схемы с детьми и родителями. «Безопасный путь в детский сад»;
- Развлечение «Путешествие в страну Светофорию», «Мы помощники пожарных»;
- Экскурсия в пожарную часть;
- Акция «Родительский патруль»;
- Выставка «Наш друг светофор»;
- Круглый стол «Организация и проведение работы с детьми «ЮПИДД»
- Волонтерское движение «ЮПИДД»- поздравление авто- леди с праздником весны;
- На официальном сайте «Дорожная безопасность», «Берегите детей от пожара» размещены материалы для детей и родителей по ПДД, ППБ: «Азбука дорожной безопасности», «Электронные образовательные по безопасности на дорогах», «Правила пожарной безопасности»
- Консультации для родителей в родительских уголках и сайте ДОУ:
  - Памятка по ППБ для родителей
  - Консультация «Дисциплина на дороге- залог безопасности пешехода»
  - Консультация «Правила дорожного движения в зимний период»
  - Консультация «Обучение дошкольников ПДД в семье»
  - Консультация «Будьте бдительны на улицах»
  - Консультация «Обучение детей наблюдательности на улице»
  - Консультация «Ребенок на улице- советы и рекомендации для родителей».

**Государственная символика.** В 2025 году в рамках патриотического воспитания осуществлялась работа по формированию представлений о государственной символике РФ: изучение государственных символов: герба, флага и гимна РФ. Деятельность была направлена на формирование у дошкольников ответственного отношения к государственным символам страны.

Во исполнение Федерального конституционного закона от 23.03.2024 № 1-ФКЗ с сентября 2024 года в Детском саду была введена традиция – в зале ставится Государственный флаг и звучит Гимн РФ.

**Год защитника Отечества.** Во исполнение Указа Президента от 16.01.2025 № 28 на педагогическом совете был рассмотрен и согласован план мероприятий, приуроченных к Году защитника Отечества. В течение года со всеми участниками образовательных отношений были проведены тематические мероприятия. Так, в рамках реализации плана с дошкольниками проводились тематические беседы и занятия, на которых педагоги рассказывали о героях и участниках специальной военной операции, о подвигах предков, которые сражались за Родину.

С родителями воспитанников были организованы: акция «Блокадный хлеб», выставка рисунков «Рисуем вместе с папами Армию России», военно-спортивная игра «Зарница», посвященная Дню защитника Отечества, выставка совместного детско-родительского

творчества «День Победы», день открытых дверей «Никто не забыт, ничто не забыто», конкурс семейных проектов «История одной военной песни».

С педагогическими работниками также проводилась плодотворная работа. В течение года согласно плану мероприятий организовывались: Круглый стол «Патриотическое воспитание дошкольников- По страницам Победы», Педагогическая конференция «Система патриотического воспитания : от истории к будущему», посвященная 80-й годовщине Победы Великой Отечественной войны 1941-1945 годов», Флешмоб «Песни Победы», Тематическая программа «Песни Победы», посвященная 80- годовщине Победы ВОВ», Смотр уголков патриотического воспитания.

На декабрь 2025 года степень реализации плана мероприятий, приуроченных к Году защитника Отечества, составляет 100 процентов. Такой результат позволяет предположить, что план реализован в полном объеме.

**Вывод:** воспитательно-образовательный процесс в Детском саду строится с учетом требований санитарно-гигиенического режима в дошкольных учреждениях. Выполнение детьми программы осуществляется на хорошем уровне. Годовые задачи реализованы в полном объеме. В Детском саду систематически организуются и проводятся различные тематические мероприятия. Содержание воспитательно-образовательной работы соответствует требованиям социального заказа (родителей), обеспечивает развитие детей за счет использования образовательной программы. Организация педагогического процесса отмечается гибкостью, ориентированностью на возрастные и индивидуальные особенности детей, что позволяет осуществить лично ориентированный подход к детям.

#### **4. Оценка содержания и качества подготовки обучающихся**

Содержание образовательной программы МАДОУ «Детский сад № 69» соответствует основным положениям возрастной психологии и дошкольной педагогики. Программа выстроена с учетом принципа интеграции образовательных областей в соответствии с возрастными возможностями и особенностями воспитанников. Образовательная программа МАДОУ «Детский сад № 69» основана на комплексно- тематическом принципе построения образовательного процесса; предусматривает решение программных образовательных задач в совместной деятельности взрослого и детей и самостоятельной деятельности детей не только в рамках основной образовательной деятельности, но и при проведении режимных моментов в соответствии с спецификой дошкольного образования. Программа составлена в соответствии с образовательными областями:

- Физическое развитие
- Социально- коммуникативное развитие
- Познавательное развитие
- Художественно- эстетическое развитие
- Речевое развитие

Уровень развития детей анализируется по итогам педагогической диагностики.

**Педагогическая диагностика.** Диагностическая работа по выявлению уровня развития воспитанников проводится в три этапа: сентябрь – первичная диагностика, декабрь – промежуточная диагностика, май – итоговая диагностика. Для проведения диагностики педагоги использовали произвольные формы на основе малоформализованных диагностических методов: наблюдение, свободные беседы, анализ продуктов детской деятельности, специальные диагностики ситуации, дополнительные методики по образовательным областям. Для фиксации результатов диагностики были использованы карты наблюдения и диагностики.

Основная первичная диагностика проводилась с 8 по 20 сентября.

Цель первичной диагностики: выявить стартовые условия (исходный уровень развития), определить проблемные сферы, сформулировать цели, разработать проект образовательной деятельности на год.

Промежуточная диагностика проводилась в середине учебного года (декабрь). Сроки проведения – со 8 по 20 декабря.

Цель промежуточной диагностики: оценить правильность выбранной стратегии образования, выявить динамику развития, внести коррективы в образовательную деятельность.

Цель итоговой диагностики: оценить степень решения поставленных задач и определить перспективы дальнейшего проектирования образовательной деятельности.

Формы проведения диагностики:

- диагностические занятия (по каждому разделу программы);
- диагностические беседы;
- наблюдения, итоговые занятия.

Разработаны диагностические карты освоения основной образовательной программы дошкольного образования МАДОУ «Детский сад № 69» в каждой возрастной группе.

Так, результаты качества освоения ОП ДО Детского сада на конец 2025 года выглядят следующим образом:

Анализ показателей освоения программы детьми по направлениям развития в 2025 году.



Итоговый результат по образовательным областям колеблется от 4,2 до 4,5.

Итоговые показатели мониторинга образовательного процесса показали, что освоение Программы по всем направлениям развития соответствует нормативным показателем, проблем в усвоении материала не выявлено, отсутствуют дети с несоответствием развития возрасту.



Сравнительная диаграмма показала, что показатели по сравнению с прошлым годом остались прежними. Такой результат указывает, что педагогический коллектив качественно организовал образовательный процесс, реализуя содержание каждой образовательной области через принцип интеграции в различных формах работы.

Необходимо продолжать работу над качественным улучшением показателей сформированности знаний у детей всех возрастных групп по всем образовательным областям, через все виды деятельности.

В 2025 году было 26 выпускников из подготовительной группы.

Итоговыми результатами освоения детьми основной общеобразовательной программы дошкольного образования по ФГОС являются целевые ориентиры.

Результатом осуществления воспитательно – образовательного процесса является качественная подготовка детей к обучению в школе.

С целью отслеживания усвоения программного содержания была проведена педагогическая диагностика по образовательным областям, что позволяет комплексно оценить уровень школьной готовности каждого ребёнка.



По результатам мониторинга можно сделать следующие выводы:

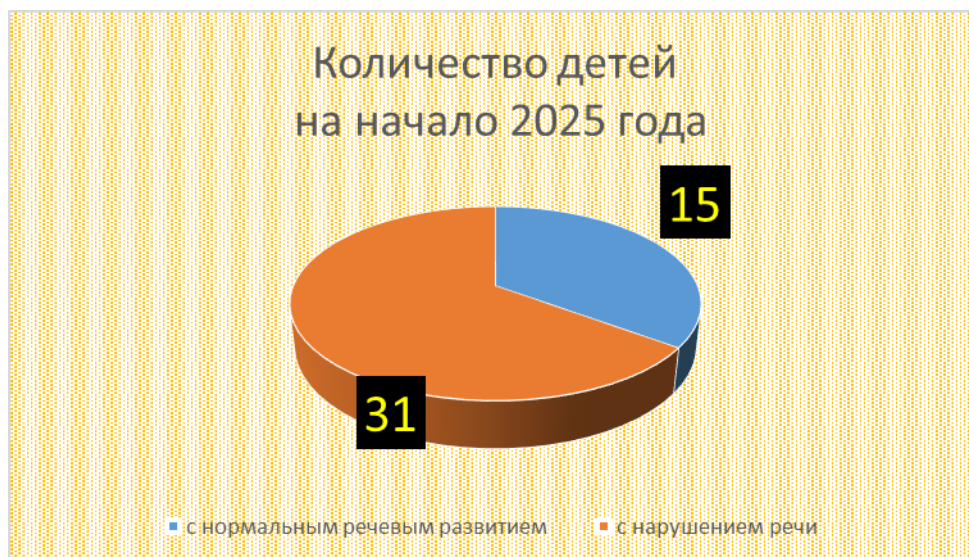
- Итоговый средний показатель овладения необходимыми навыками и умениями по образовательным областям колеблется от 4,2 до 4,4, что соответствует норме развития.
  - Детей с проблемами в развитии не выявлено. Уровень освоения программного содержания в группе соответствует норме.
  - У всех дети подготовительной группы сформированы предпосылки к обучению в школе.
- Результаты педагогического анализа показывают преобладание детей с высоким и средним уровнями развития при прогрессирующей динамике на конец учебного года, что говорит о результативности образовательной деятельности.

**Коррекционно-развивающая работа** с детьми старшего возраста ведется в логопункте детского сада. Она направлена на преодоление речевых и психофизических нарушений путем проведения индивидуальных и подгрупповых логопедических занятий.

В результате коррекционной работы, проведенной в течение 2024 года, значительно улучшилось речевое развитие детей старшей и подготовительных групп.

Всего обследовано детей	Кол-во детей зачисленных на логопункт	Кол-во детей с нормальным речевым развитием на конец года	Кол-во детей со значительным улучшением речи	Кол-во детей без улучшения речи
79	51	25	23	3

Характеристика речевого развития контингента воспитанников старшей и подготовительной групп за 2025 год





По итогам логопедического обследования, проведённого в конце года, у 30 детей полностью преодолены речевые нарушения. Отмечается положительная динамика речевого развития. Этому способствуют индивидуальные коррекционные занятия, тесное взаимодействие учителя – логопеда с родителями и воспитателями.

Данный итог коррекционно – педагогической работы обосновывается различными по структуре и виду речевого нарушения детей, занимающихся на логопункте в течение года.

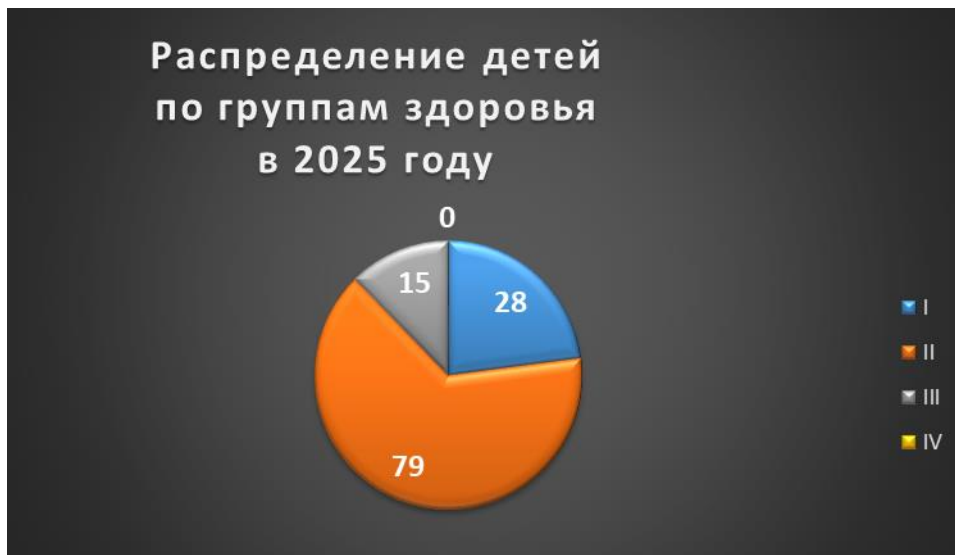
Важным показателем результативности деятельности МАДОУ «Детский сад № 69» является состояние здоровья и физического развития воспитанников.

Медицинское обслуживание детей в МАДОУ осуществляется на основе «Соглашения о сотрудничестве между МАДОУ «Детский сад № 69» и ГБУ здравоохранения «Верхнепышминская центральная городская больница им. П.Д. Бородина» от 29.12.2023 года.

Медицинское обслуживание детей в МАДОУ осуществляет квалифицированный врач-фельдшер и медицинская сестра (Приказ ГБУ здравоохранения «Верхнепышминская центральная городская больница им. П.Д. Бородина» «О закреплении медицинских работников за учреждениями дошкольного образования» от 09.10.2024 г. № 667, 27.11.2025 г. № 1040).

Медицинскими работниками проводится мониторинг здоровья. Медицинская сестра осуществляет ежедневный осмотр детей в детском саду, отслеживает и контролирует оздоровительную работу. Врачом составляются планы прививок. Прививки ставят детям в детском саду в соответствии с графиком. Своевременно отслеживаются необходимые консультации у врачей-специалистов. На основании Приказа ГБУ здравоохранения «Верхнепышминская центральная городская больница им. П.Д. Бородина» «О проведении профилактических медицинских осмотров несовершеннолетних в 2025 году, в ГО Верхняя Пышма и ГО Среднеуральск» от 10.01.2025 г. № 19 проводятся осмотры воспитанников врачами.

В МАДОУ проводятся лечебно-профилактические мероприятия, разработан план по снижению заболеваемости и оздоровлению детей в каждой возрастной группе. В начале и конце года измеряются антропометрические данные на детей, которые показывают положительные результаты в их физиологическом развитии.



Сравнительная диаграмма распределения детей по группам здоровья за три года



Показатели хронических заболеваний детей в 2025 году

№№ п/п	Классификация болезней	Количество детей
1.	Болезни органов дыхания, ЛОР - органов	0
2.	Болезни органов пищеварения	3
3.	Болезни сердечно-сосудистой системы, крови	1
4.	Болезни мочеполовой системы	0
5.	Болезни кожи и подкожной клетчатки	1
6.	Болезни нервной системы	0
7.	Болезни органов зрения	2
8.	Болезни эндокринологической патологии	6
9.	Врождённые аномалии	2
	Всего:	15

Сравнительная диаграмма  
«Показатели хронических заболеваний детей за 2024 и 2025 года»



Анализ заболеваемости и посещаемости детьми МАДОУ

№ п/п	Показатели	2024 год	2025 год
		Дошкольный возраст	Дошкольный возраст
1.	Среднесписочный состав	116	122
2.	Число пропусков	10132	10611
3.	Число пропусков детодней по болезни	4226	4518
4.	Количество детодней на одного ребенка по болезни	36	37

В 2025 году уменьшилось число детей с первой группой здоровья. Наблюдается стабильное количество детей со второй группой здоровья.

В 2025 году наблюдается увеличение количества детодней на одного ребенка по болезни, количество пропусков увеличилось.

Показатели числа хронических заболеваний уменьшились. Среди детей с хронической патологией отмечается наибольшие показатели по таким видам болезней, как болезни органов пищеварения, болезней эндокринной системы.

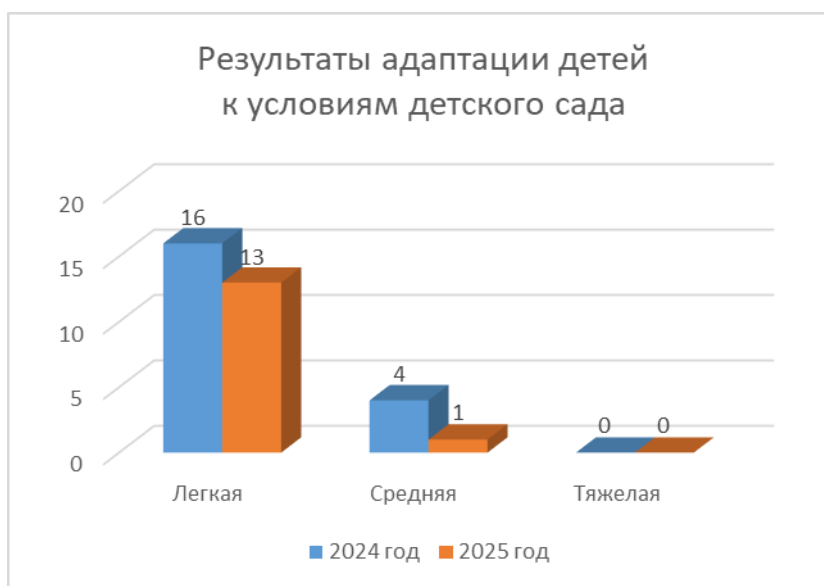
Следует продолжать работу по снижению заболеваемости: постоянное применение здоровьесберегающих технологий педагогическим коллективом в работе с детьми, привлечение родителей к профилактике простудных заболеваний в домашних условиях, старшей медицинской сестре усилить контроль за проведением профилактических мероприятий.

**Адаптация вновь прибывших детей.** Работа по адаптации вновь прибывших детей к условиям ДОУ проводится в плановом порядке. Специфика данной работы, заключается в создании необходимой организации групповой среды. В аспекте адаптации к условиям ДОУ, работа направлена на вовлечение детей во взаимодействие с воспитателями и другими детьми. Также проводится работа по благоприятному вовлечению детей в режимные моменты и формированию у них культурно гигиенических навыков.

Тяжесть адаптации в МАДОУ оценивается по следующим степеням: легкой, средней тяжести, тяжелой. Учитываются следующие параметры нормализации поведения: нервно-психическое развитие (общение, игра), частота и длительность заболеваний в период адаптации, участие в режимных моментах (засыпание, прием пищи) расставание с родителями.

Адаптация детей к условиям детского сада в % соотношении по годам:

год	легкая степень адаптации	средняя степень адаптации	тяжелая степень адаптации
2024	80%	20%	0%
2025	92%	8%	0%



**Физическое развитие** детей осуществляется с младшей группы по подготовительную группу с учётом возрастных особенностей детей.

Основные задачи физического воспитания:

Формировать у детей двигательные навыки и развивать физические качества: выносливость, смелость, ловкость, быстроту, чувство равновесия, координацию движений, ориентировку в пространстве, привитие навыков правильной осанки.



По результатам педагогической диагностики наблюдается стабильность в показателях физического развития детей.

Состояние здоровья и физического развития воспитанников удовлетворительные.

В 2025 году в рамках патриотического воспитания осуществлялась работа по формированию представлений о государственной символике РФ: изучение государственных символов: герба, флага и гимна РФ. Деятельность была направлена на формирование у дошкольников ответственного отношения к государственным символам страны. Коллективом разработан план мероприятий по возрастам, которые планируются как в образовательной деятельности, так и совместной деятельности взрослых и детей.

В рамках работы по формированию представлений о государственной символике в МАДОУ «Детский сад № 69» были проведены следующие мероприятия:

- Тематическое НОД по изучению государственных символов в возрастных группах;
- Беседы с учетом возрастных особенностей детей;
- Музыкально- спортивные праздники в День Российского флага;
- Мероприятия, приуроченные к празднованию памятных дат страны.

Деятельность педагогического коллектива по патриотическому воспитанию и изучению госсимволов дошкольниками осуществляется в соответствии с поставленной целью и задачами на удовлетворительном уровне. Все запланированные мероприятия реализованы в

полном объеме.

Воспитательная работа в 2025 году осуществлялась в соответствии с рабочей программой воспитания и календарным планом воспитательной работы. Все мероприятия были проведены согласно календарному плану. Виды и формы совместной воспитательной деятельности педагогов, детей и родителей разнообразны:

- Тематические дни;
- Выставки, конкурсы;
- Культурно- досуговые мероприятия;
- Проектная деятельность;
- Акции.

В течение 2025 года воспитанники Детского сада успешно участвовали в конкурсах ГО Верхняя Пышма и мероприятиях различного уровня:

№	Уровень	Название мероприятия	Срок	Количество участников	Результат	Ответственный
1	Муниципальный	Конкурс семейных проектов "История одной военной песни", посвященный 80- й годовщине Победы в Великой отечественной войне	Январь	1	Грамота за участие	Воспитатель
2	Муниципальный	Викторина по безопасности ПДД "На дороге, смотри в оба!" среди воспитанников МАДОУ ГО Верхняя Пышма	Январь	5	Грамота за участие	Воспитатель
3	Муниципальный	Военно-спортивная игра "Зарничка" среди дошкольных образовательных учреждений ГО Верхняя Пышма	Февраль	6	Грамота за участие	Инструктор по физической культуре
4	Муниципальный	Городской флешмоб среди воспитанников муниципальных автономных дошкольных образовательных учреждений городского округа Верхняя Пышма «Песни Победы», посвященной 80-й годовщине Победы в	Февраль	24	Грамота за участие	Воспитатель, инструктор физической культуры, учитель-логопед

		Великой Отечественной войне 1941-1945 годов				
5	Муниципальный	Конкурс семейных проектов "Домашняя лаборатория "Экспериментируем всей семьей"	Февраль	1	Грамота за участие	Воспитатель
6	ОО	Конкурс детского творчества "Когда - нибудь мы вспомним это" МАДОУ "Детский сад № 69"	Февраль	11	Грамота за участие	Воспитатель
7	Муниципальный	Городской LEGO- фестиваль детского творчества "День Победы"	Февраль	5	Грамота за участие	Воспитатель
8	Всероссийский	Лыжня России	Февраль	4	Грамота за участие	Воспитатель, инструктор по физической культуре
9	ОО	Фестиваль чтецов "О героях былых времен..."	Февраль	30	Грамота за участие	Воспитатель, учитель- логопед
10	Муниципальный	инклюзивный фестиваль "Творчество без границ"	Февраль	1	Грамота за участие	Воспитатель
11	Муниципальный	Малые Олимпийские старты в беге на лыжах среди воспитанников ДОУ ГО Верхняя Пышма	Март	3	Грамота за участие 1 ребенок- 2 место	Инструктор по физической культуре
12	Всероссийский	Конкурс для дошкольников "Умелые руки"	Март	23	Диплом 1 место	Воспитатель
13	Всероссийский	Профессиональный педагогический конкурс «Мы помним! Мы гордимся!», приуроченный к празднованию 80-й годовщины Победы в Великой Отечественной войне 1941 – 1945 годов	Апрель	1	Диплом 1 место	Учитель- логопед
14	Межрегиональный	Экологическая образовательная акция "День Земли - 2025"	Апрель	5	Участие	Воспитатель
15	Муниципальный	Квест - игра "По страницам Победы" среди воспитанников	Апрель	5	Грамота за участие	Воспитатель

		ДОУ ГО Верхняя Пышма				
16	Муниципальный	Конкурс технических проектов "Юный инженер"	Апрель	5	Грамота за участие	Воспитатель
17	Муниципальный	Театральный фестиваль «Золотая маска»	Апрель	25	Грамота за участие Грамота за лучшую роль-2 ребенка	Воспитатель Инструктор по физической культуре
18	Муниципальный	Городской конкурс чтецов	Апрель	1	Грамота за участие	Учитель-логопед
19	Муниципальный	«Веселые старты»	Апрель	6	Грамота за участие	Инструктор по физической культуре
20	Муниципальный	Шахматный фестиваль "Шахматное королевство" среди воспитанников городского округа Верхняя Пышма	Май	1	Грамота за участие	Воспитатель
21	Областной	Областная экологическая акция "Марш юных экологов" - 2025 год	Май	5	Грамота за участие	Воспитатель
22	ОО	Фотовыставка «Семья в кадре и за кадром»: «Семейные приключения: моменты радости и смеха»	Сентябрь	23	Грамота за участие	Воспитатель
23	Муниципальный	Фотовыставка «Семья в кадре и за кадром»: «Семейные приключения: моменты радости и смеха»	Сентябрь	1	Грамота за участие	Воспитатель
24	Всероссийский	<u>Фестиваль энергосбережения и экологии #Вместе ярче в Свердловской области</u>	Сентябрь	1	Грамота за участие	Воспитатель
25	Муниципальный	Соревнований по легкоатлетическому кроссу в рамках Всероссийского дня бега «Кросс нации – 2025» в поселке Исеть городского округа Верхняя Пышма	Сентябрь	2	Грамота участника	Инструктор по физической культуре

26	Муниципальный	II городской фестиваль семейного творчества «Музыка в моей семье» среди семей воспитанников дошкольных образовательных учреждений городского округа Верхняя Пышма	Сентябрь	2	Грамота участника	Воспитатель
27	Всероссийский	Физкультурно-спортивный комплекс сдачи норм ГТО	сентябрь - октябрь	7	3 золота 2 серебра 2 бронзы	Инструктор по физической культуре
28	ОО	Конкурс декоративно-прикладного творчества "Золотые руки" в ДОУ	Октябрь	15	Грамота за участие	Воспитатель
29	Муниципальный	Муниципальный турнир по шашкам среди воспитанников старшего дошкольного возраста в дошкольных образовательных учреждениях	Октябрь	1	Грамота за участие	Воспитатель
30	ОО	Смотр-конкурс видеороликов "Национальные блюда моей семьи" МАДОУ "Детский сад № 69"	Октябрь	15	Грамота за участие, 1 место в каждой номинации	Воспитатель
31	Муниципальный	Месячник национальных культур «Я – гражданин России» первого этапа муниципального конкурса видеороликов «Национальные блюда моей семьи»	Октябрь	1	Грамота за участие	Воспитатель
32	Муниципальный	Семейный литературный Фестиваль "Открывая книгу - открываем мир"	Ноябрь	1	Грамота за участие	Учитель-логопед
33	ОО	Конкурс проектов по ранней профориентации "Мир профессий моей семьи" в ДОУ	Октябрь	5	Грамота за участие, 1 место	Воспитатель

34	Муниципальный	Месячник национальных культур «Я – гражданин России» второго этапа: муниципальный фестиваль «Национальные традиции моей семьи»	Ноябрь	13	Грамота участие, Грамота призер-человека	за 3	Воспитатели
35	Муниципальный	Конкурс проектов по ранней профориентации «Мир профессий моей семьи» среди ДОУ ГО Верхняя Пышма	Ноябрь	1	Грамота участие	за	Воспитатель
36	Муниципальный	Фестиваль комплекса гимнастики "Ритмы детства" среди воспитанников дошкольных образовательных учреждений ГО Верхняя Пышма	Ноябрь	8	Грамота место	за 2	Инструктор по физической культуре

Педагогический коллектив принимал активное участие в конкурсах, в которых представляли достижения воспитанников МАДОУ «Детский сад № 69». Наибольшее количество детей заняли призовые места.

**Вывод:** образовательный процесс в Детском саду организован в соответствии с требованиями, предъявляемыми ФГОС ДО и ФОП ДО, и направлен на сохранение и укрепление здоровья воспитанников, предоставление равных возможностей для полноценного развития каждого ребенка. Общая картина оценки индивидуального развития позволила выделить детей, которые нуждаются в особом внимании педагога и в отношении которых необходимо скорректировать, изменить способы взаимодействия, составить индивидуальные образовательные маршруты. 100% детей освоили образовательную программу дошкольного образования в своей возрастной группе. Воспитанники подготовительной группы показали высокие показатели готовности к школьному обучению. В течение года воспитанники успешно участвовали в конкурсах и мероприятиях различного уровня.

Анкетирование родителей выявило, что родители в целом довольны качеством услуг, предоставляемых ДОО, по присмотру, обучению и воспитанию детей, работа воспитателей их удовлетворяет.

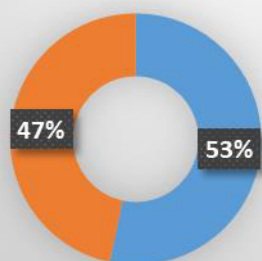
## 5. Оценка кадрового обеспечения

МАДОУ «Детский сад № 69» укомплектован педагогами согласно штатному расписанию на 94%.

Состав сотрудников МАДОУ в 2025 году

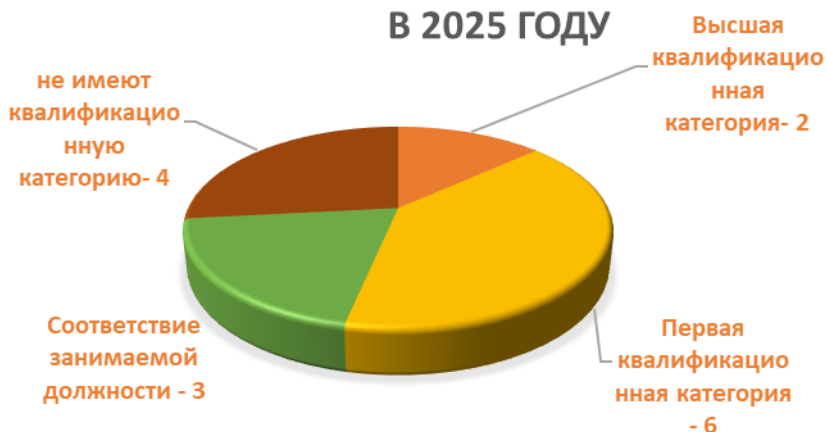
№ п/п	Педагоги	Количественный состав
1	Воспитатель	11
2	Учитель-логопед	1
3	Музыкальный руководитель	1
4	Инструктор по физической культуре	1
5	Педагог - психолог	1
Всего		15

## Квалификация педагогических кадров в 2025 году



- Имеют квалификационную категорию
- Не имеют квалификационную категорию

## КВАЛИФИКАЦИОННАЯ КАТЕГОРИЯ ПЕДАГОГИЧЕСКИХ КАДРОВ В 2025 ГОДУ

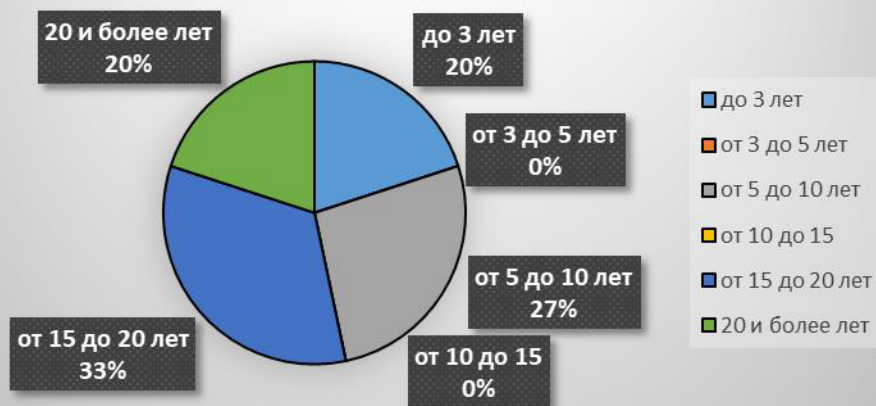


За 2025 год педагогические работники прошли аттестацию и получили:

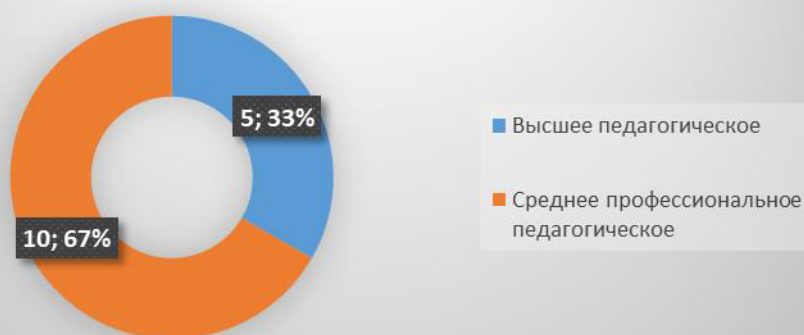
- Соответствие занимаемой должности – 1 воспитатель.
- Первая квалификационная категория – 1 воспитатель.
- Высшая квалификационная категория- 1 инструктор по физической культуре, 1 учитель-логопед.

Курсы повышения квалификации в 2025 году прошли 13 педагогов.

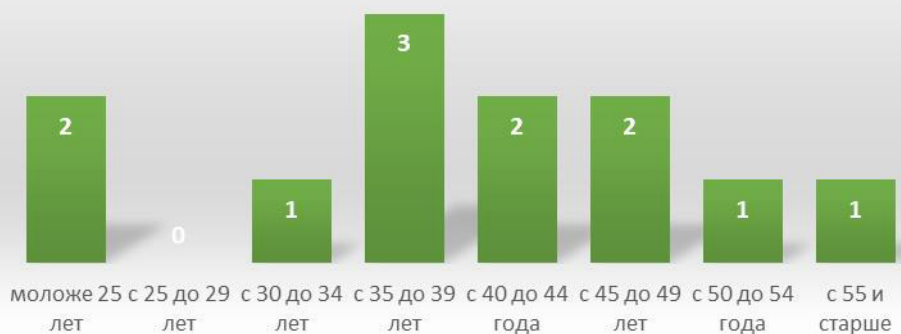
### Стаж педагогической деятельности педагогов на 30.12.2025 год



### Образовательный уровень педагогических кадров в 2025 году



### Распределение педагогического персонала по возрасту в 2025 году



В 2025 году педагогический коллектив принимал участие в мероприятиях:

№	Уровень	Название мероприятия	Срок	Результат	Количество участников	Ответственный
1	Муниципальный	Муниципальный конкурс онлайн - музей в детском саду "Путешествие по городам - героям "Больше, чем путешествие".	январь	Грамота за участие	1	Воспитатель
2	Муниципальный	Фестиваль педагогических идей "Навстречу друг другу"	январь	Грамота за участие	1	Воспитатель
3	Муниципальный	Круглый стол "Формирование культуры безопасности у детей дошкольного возраста" в рамках месячника безопасности среди педагогов МАДОУ ГО Верхняя Пышма"	январь	Грамота за участие	1	Воспитатель
4	Муниципальный	Городской конкурс проектов "Основы безопасности и жизнедеятельности. Пожарная безопасность" среди педагогов МАДОУ ГО Верхняя Пышма в рамках месячника безопасности	Январь	Грамота – за участие	1	Воспитатель
5	Областной	Фестиваль- форум логопедических идей «Главней всего речь в нашем доме»	Январь	Грамота за участие	1	Учитель-логопед
6	ОО	Смотр - конкурс уголков патриотического воспитания "По страницам победы" в МАДОУ "Детский сад № 69"	Март	Грамота за участие	5	Воспитатели

7	Муниципальный	Муниципальные конкурс профессионального мастерства среди педагогов-психологов ГО Верхняя Пышма «Галерея детства»	Апрель	Грамота за участие	1	Педагог-психолог
8	Муниципальный	Муниципальный конкурс профессионального мастерства "Учитель - логопед - 2025"	Сентябрь	Грамота за участие	1	Учитель-логопед
	Муниципальный	Воспитатель года- 2025	Сентябрь	Финалист. Грамота 2 место	1	Воспитатель
9	Муниципальный	Конкурс декоративно-прикладного творчества "Золотые руки" среди ДОУ ГО Верхняя Пышма	Октябрь	Грамота за 1 место	1	Воспитатель
10	Муниципальный	Месячник национальных культур "Я - гражданин России" третьего этапа: педагогические чтения "Воспитания маленького гражданина в семье и ДОУ: использование современных образовательных технологий, погружения в историю и традиции.	Ноябрь	Грамота за участие	1	Воспитатель

Педагоги МАДОУ в 2025 году представляли свой педагогический опыт работы педагогам МАДОУ:

1. Участие в «Неделя педагогического мастерства» - воспитатели и специалисты.
2. Представление опыта работы «День открытых дверей»



**Вывод:** В МАДОУ «Детский сад № 69» созданы кадровые условия, обеспечивающие качественную реализацию образовательной программы в соответствии с требованиями обновления дошкольного образования. В учреждении созданы условия для непрерывного профессионального развития педагогических работников через систему методических мероприятий в МАДОУ «Детский сад № 69» и мероприятий ГМО ГО Верхняя Пышма. Педагогический коллектив достаточно разнообразный, с высоким творческим потенциалом. Педагоги со стажем работы до 2 лет знакомятся с опытом работы своих коллег и других дошкольных учреждений, накапливают опыт работы. Все это в комплексе дает хороший результат в организации педагогической деятельности и улучшении качества образования и воспитания дошкольников.

Педагоги зарекомендовали себя как инициативный, творческий коллектив, умеющий найти индивидуальный подход к каждому ребенку, помочь раскрыть и развить его способности. Таким образом, уровень педагогического мастерства, творческий потенциал педагогов, стремление к повышению своего теоретического уровня позволяет педагогам создавать комфортные условия в группах, грамотно и успешно строить педагогический процесс с учетом требований ФГОС и ФОП ДО. Однако необходимо педагогам и узким специалистам более активно принимать участие в методических мероприятиях разного уровня, а так же в профессиональных конкурсах, так как это, во-первых, учитывается при прохождении процедуры экспертизы во время аттестации педагогического работника, а во-вторых, играет большую роль в повышении рейтинга Детского сада.

## **6. Оценка учебно-методического и библиотечно-информационного обеспечения**

В МАДОУ «Детский сад № 69» библиотека является составной частью методической службы. Библиотечный фонд располагается в методическом кабинете, кабинетах специалистов, группах детского сада. Библиотечный фонд представлен методической литературой по всем образовательным областям основной общеобразовательной программы, детской художественной литературой, периодическими изданиями, а также другими информационными ресурсами на различных электронных носителях. В каждой возрастной группе имеется банк необходимых учебно-методических пособий, рекомендованных для планирования воспитательно-образовательной работы в соответствии с обязательной частью ООП.

Оборудование и оснащение методического кабинета достаточно для реализации образовательных программ. В методическом кабинете созданы условия для возможности организации совместной деятельности педагогов. Методический кабинет достаточно оснащен техническим и компьютерным оборудованием.

Информационное обеспечение Детского сада включает:

- информационно-телекоммуникационное оборудование;
- программное обеспечение – позволяет работать с текстовыми редакторами, интернет-ресурсами, фото-, видеоматериалами, графическими редакторами.

Состояние учебно-методической базы МАДОУ (% обеспеченности)

Годы	Игрушки	Музыкальные инструменты	Предметы декоративно-прикладного искусства	Картины, репродукции	ТСО	Методическая литература	Детская литература
2025	100	75	85	85	80	90	85

**Вывод:** В МАДОУ «Детский сад № 69» учебно-методическое и информационное обеспечение достаточное для организации образовательной деятельности и эффективной реализации образовательных программ.

## 7. Оценка материально-технической базы

МАДОУ «Детский сад № 69» расположено в жилом районе поселка Исеть. Здание МАДОУ «Детский сада № 69» построено по типовому проекту. Проектная наполняемость на 140 мест. МАДОУ "Детский сад № 69" кирпичное двухэтажное здание 1965 года постройки, площадью- 1057,9 кв.м.

МАДОУ «Детский сад № 69» имеет собственную территорию, огражденную забором. Общая площадь земельного участка 5287 кв. м., территория имеет наружное электрическое освещение, озеленено не менее 50% площади. Въезды и входы на территории асфальтированы. На территории выделены зоны игровая и хозяйственная.

Игровая зона включает в себя групповые прогулочные площадки (по числу групп) и общую физкультурную площадку. Прогулочные площадки оборудованы теневыми навесами, турниками, сюжетными постройками. Для хранения уличных игрушек используют оборудованные шкафы. Установленные песочницы на игровых площадках оборудованы крышками, во избежание загрязнения песка. Общая физкультурная площадка оборудована полосой препятствий, спортивными комплексами (инвентарем для баскетбола; есть полоса препятствий, лестница для лазания).

Хозяйственная зона имеет самостоятельного выезда с улицы.

Для сбора мусора используется контейнер, оборудованный крышкой. Вывоз и утилизация ртутьсодержащих отходов осуществляется по договору со специализированной организацией администрации ГО Верхняя Пышма. Для временного хранения ртутьсодержащих ламп оборудован оцинкованный ящик с крышкой, который хранится в отдельном помещении.

Здание детского сада полностью благоустроено, системы горячего и холодного водоснабжения, канализации, электроснабжения централизованные.

В МАДОУ «Детский сад № 69» сформирована материально-техническая база для реализации образовательных программ, жизнеобеспечения и развития детей. В МАДОУ «Детский сад № 69» оборудованы помещения.

На первом этаже детского сада размещены: пищеблок – 1, прачечная – 1, медицинский кабинет – 1, групповые ячейки групп № 1, № 2, № 6.

На втором этаже размещены: групповые ячейки группы №3, №4, №5, музыкальный (физкультурный) зал – 1, логопедический кабинет – 1, а так же кабинет заведующего – 1; методический кабинет – 1.

Групповые ячейки имеют полный набор помещений. Принцип групповой изоляции соблюден. В состав групповой ячейки входят: раздевалка, групповая с буфетной зоной, спальня,

туалетная.

Площади помещений групповых ячеек, оборудование:

Группа № 1

- раздевальная (16 кв.м.) оборудованы шкафами для одежды, скамейками;
- групповая комната с буфетной зоной (49,7 кв. м.) оборудована игровой зоной, пристенным набором для игрушек, набор столов со стульями одной группы мебели, кварцевая лампа.
- буфетная зона оборудована двумя моечными ваннами (моечные ванны присоединены к канализации с воздушным разрывом), шкафом для хранения столовой посуды, столом.
- спальня (30,4 кв. м.) оборудована кроватями с маркировкой.
- туалетная(8,6 кв. м.) поделены на умывальную зону и зону санитарных узлов, оборудованы тремя детскими раковинами для умывания, одной раковиной для персонала, 3 детскими унитазами, поддоном, шкаф для хранения моющих средств и инвентаря.

Группа № 2

- раздевальная (14.2 кв.м.) оборудованы шкафами для одежды, скамейками;
- групповая комната с буфетной зоной (48.4 кв. м.) оборудована игровой зоной, пристенным набором для игрушек, набор столов со стульями одной группы мебели, кварцевая лампа.
- буфетная зона оборудована двумя моечными ваннами (моечные ванны присоединены к канализации с воздушным разрывом), шкафом для хранения столовой посуды, столом.
- спальня (38,6 кв. м.) оборудована кроватями с маркировкой, столом для воспитателя, шкаф для методических пособий.
- туалетная(12 кв. м.) поделены на умывальную зону и зону санитарных узлов, оборудованы тремя детскими раковинами для умывания, одной раковиной для персонала, 3 детскими унитазами, поддоном, шкафы для хранения моющих средств и инвентаря.

Группа № 3

- раздевальная (13.2 кв.м.) оборудованы шкафами для одежды, скамейками;
- групповая комната с буфетной зоной (47.3 кв. м.) оборудована игровой зоной, пристенным набором для игрушек, набор столов со стульями одной группы мебели, кварцевая лампа.
- буфетная зона оборудована двумя моечными ваннами (моечные ванны присоединены к канализации с воздушным разрывом), шкафом для хранения столовой посуды, столом.
- спальня (47.1 кв. м.) оборудована кроватями с маркировкой, столом для воспитателя, шкаф для методических пособий.
- туалетная(12,4 кв. м.) поделены на умывальную зону и зону санитарных узлов, оборудованы тремя детскими раковинами для умывания, одной раковиной для персонала, 3 детскими унитазами, поддоном, шкафы для хранения моющих средств и инвентаря.

Группа № 4

- раздевальная (13.2 кв.м.) оборудованы шкафами для одежды, скамейками;
- групповая комната с буфетной зоной (47.3 кв. м.) оборудована игровой зоной, пристенным набором для игрушек, набор столов со стульями одной группы мебели, кварцевая лампа.
- буфетная зона оборудована двумя моечными ваннами (моечные ванны присоединены к канализации с воздушным разрывом), шкафом для хранения столовой посуды, столом.
- спальня (47.1 кв. м.) оборудована кроватями с маркировкой, столом для воспитателя, шкаф для методических пособий.
- туалетная(12,4 кв. м.) поделены на умывальную зону и зону санитарных узлов, оборудованы тремя детскими раковинами для умывания, одной раковиной для персонала, 3 детскими унитазами, поддоном, шкафы для хранения моющих средств и инвентаря.

Группа № 5

- раздевальная (13.4 кв.м.) оборудованы шкафами для одежды, скамейками;
- групповая комната с буфетной зоной (47.3 кв. м.) оборудована игровой зоной, пристенным набором для игрушек, набор столов со стульями одной группы мебели, кварцевая лампа.
- буфетная зона оборудована двумя моечными ваннами (моечные ванны присоединены к канализации с воздушным разрывом), шкафом для хранения столовой посуды, столом.

- спальня (47 кв. м.) оборудована кроватями с маркировкой, столом для воспитателя, шкаф для методических пособий.
- туалетная (12,3 кв. м.) поделены на умывальную зону и зону санитарных узлов, оборудованы тремя детскими раковинами для умывания, одной раковиной для персонала, 3 детскими унитазами, поддоном, шкафы для хранения моющих средств и инвентаря.

#### Группа № 6

- раздевальная (16,1 кв.м.) оборудованы шкафами для одежды, скамейками;
- групповая комната с буфетной зоной (47,1 кв. м.) оборудована игровой зоной, пристенным набором для игрушек, набор столов со стульями одной группы мебели, кварцевая лампа.
- буфетная зона оборудована двумя моечными ваннами (моечные ванны присоединены к канализации с воздушным разрывом), шкафом для хранения столовой посуды, столом.
- спальня (30,1 кв. м.) оборудована кроватями с маркировкой, столом для воспитателя, шкаф для методических пособий.
- туалетная (8,6 кв. м.) поделены на умывальную зону и зону санитарных узлов, оборудованы тремя детскими раковинами для умывания, одной раковиной для персонала, 3 детскими унитазами, поддоном, шкафы для хранения моющих средств и инвентаря.

Группы оборудованы детской мебелью, игровыми модулями, стеллажами и/или полками для центров развития, игрушками, развивающими настольными играми и пособиями, детской художественной литературой, магнитными досками. При создании предметно-развивающей среды воспитатели учитывают возрастные, индивидуальные особенности детей своей группы. Оборудованы групповые комнаты, включающие игровую, познавательную, обеденную зоны.

Логопедический кабинет- 24,2 кв.м. Логопедический кабинет предназначен для проведения коррекционно-развивающей работы с воспитанниками, в том числе с инвалидами и лицами с ограниченными возможностями здоровья. Логопедический кабинет оснащен необходимым оборудованием: столы и стулья для занятий, шкафы для хранения дидактического и методического материалов, стол для учителя - логопеда, магнитно- меловая доска, зеркало, магнитофон.

Помещение для музыкального (спортивного зала) – 72,5 кв.м. Музыкальный и спортивный зал совмещены. Зал предназначен для проведения музыкальной и двигательной деятельности детей, в том числе инвалидов и лиц с ограниченными возможностями здоровья.

В музыкальном зале находится все необходимое для развития музыкально-театрализованной деятельности детей: пианино, музыкальные инструменты, ширма, различные виды театров, костюмы, детские стульчики, музыкальный центр, зеркала. Для занятий по физической культуре используется выносное оборудование и атрибуты для спортивных игр, основных видов движения: шведская стенка, маты, кольца и корзины для метания в горизонтальную и вертикальную цель, мячи, скакалки, ребристая и наклонная доски, бум; нетрадиционное оборудование для коррекции осанки и плоскостопия - массажные мячи и коврики; дорожки с пуговицами, веревками, палочками, следами рук и ног.

В МАДОУ «Детский сад № 69» имеются ТСО: музыкальный центр - 1 шт.; магнитола - 2 шт.; компьютер – 2 шт.; ноутбук – 8 шт.; ксерокс; многофункциональное устройство, принтер черно-белый – 3 шт.; принтер цветной – 1 шт.; ламинатор, проектор, фотоаппарат.

Прачечная состоит из постирочного и гладильного отделения, смежными между собой. Входы для сдачи грязного и получения чистого белья отдельные. Постирочное отделение оборудовано ванной, тремя стиральными машинами (постельного белья, кухонного), раковиной для мытья рук. Гладильное отделение оборудовано шкафами для хранения чистого белья, гладильной доской, прессом.

Объемно – планировочное решение пищеблока предусматривает последовательность технологических процессов, исключаются встречные потоки готовой и сырой продукции.

В состав помещений пищеблок входит: склад для сухих продуктов, цех первичной обработки овощей, цех вторичной обработки овощей, мясной цех, мойка кухонной посуды.

Склад для сухих продуктов оборудован стеллажами, подтоварниками, холодильным шкафом для хранения куры/ яйца, холодильная витрина для хранения молочной продукции, морозильный ларь для хранения мясной продукции. Складское помещение оборудовано прибором для измерения температуры и влажности воздуха.

Цех первичной обработки овощей оборудован двумя производственными ваннами, двумя производственными столами, картофелечисткой, стеллажами для хранения овощей, раковиной для мытья рук.

Цех вторичной обработки овощей оборудован двумя производственными ваннами, производственными столами, раковиной для мытья рук.

Мясной цех оборудован двумя производственными ваннами («Мясо/рыба», «кура сырая»), двумя производственными столами («Мясо/рыба», «кура сырая»), двумя весами («Мясо/рыба», «кура сырая»), раковиной для мытья рук.

Горячий цех оборудован пятью производственными столами, весами, плитой, кипятильником, пароконвектоматом, двумя холодильными шкафами (для хранения суточных проб, для хранения суточной продукции), шкафом для хранения хлеба, мясорубкой. Мойка кухонной продукции оборудована двумя моечными ваннами, производственным столом, стеллажом для хранения кухонной посуды.

Пищеблок оборудован всем необходимым инвентарём и посудой.

Организация питания осуществляется Учреждением самостоятельно, в соответствии с действующими нормативными документами, представленными на сайте МАДОУ «Детский сад № 69» в разделе «Сведения об образовательной организации», подраздел «Материально техническое обеспечение образовательной организации»: <https://iset69.tvoysadik.ru>

Питание детей организуется в помещении групповой. Доставка пищи от пищеблока до групповой осуществляется в специально выделенных промаркированных кастрюлях с крышками.

Во всех группах осуществляется информирование родителей об ассортименте питания ребенка (вывешивается ежедневное меню).

Питание организовано в соответствии с примерным меню для детей с 2 до 3 лет и с примерным меню для детей с 3 до 7 лет. Согласно примерному меню разработаны технологические карты. Примерное меню и технологические карты оформлены в соответствии с санитарными требованиями. Примерное меню рассчитано на две недели, с учетом физиологических потребностей в энергии и пищевых веществах для детей.

В соответствии с представленным меню в детском саду организовано пятиразовое питание: завтрак, второй завтрак, обед, полдник, ужин. Суммарные объемы блюд по приемам пищи соответствуют санитарным требованиям. Соблюдается выполнение суточных наборов продуктов в соответствии с санитарными требованиями.

Организация питания осуществляется на основе принципов «щадящего питания». При приготовлении блюд соблюдаются щадящие технологии: варка, запекание, припускание, пассерование, тушение, приготовление на пару. В питании детей используется йодированная соль, проводится витаминизация третьих блюд, ответственным лицом ведется «Журнал проведения витаминизации третьих и сладких блюд».

В медицинском блоке выделены помещения : кабинет врача, процедурный кабинет, туалет, комната хранения уборочного инвентаря. (Лицензия № ЛО-66-01-004591 от 24.03.2017 г.)

Соответствие материально-техническое состояние требованиям (%)

Оборудование и сантехника	Жесткий инвентарь	Мягкий инвентарь	Состояние здания	Состояние участков	Состояние внутренних помещений
1	2	3	4	5	6
100	100	100	90	80	85

С целью создания комплексной системы обеспечения безопасности В МАДОУ «Детский сад № 69» разработан план основных мероприятий по обеспечению комплексной безопасности в МАДОУ «Детский сад № 69» на 2026 год.

**Вывод:** В МАДОУ создана материально-техническая база для реализации образовательных программ, жизнеобеспечения и развития детей. Состояния материально-технической базы МАДОУ «Детский сад № 69» и территории соответствует действующим санитарно-эпидемиологическим требованиям к устройству, содержанию и организации режима работы в дошкольных организациях, правилам пожарной безопасности, требованиям охраны труда.

В 2026 году необходимо продолжать модернизацию цифрового обучающего оборудования.

## **8. Оценка функционирования внутренней системы оценки качества образования**

Система качества дошкольного образования в Детском саду рассматривается как система контроля внутри ДОО, которая включает в себя интегративные качества:

- качество методической работы;
- качество воспитательно-образовательного процесса;
- качество взаимодействия с родителями;
- качество работы с педагогическими кадрами;
- качество развивающей предметно-пространственной среды.

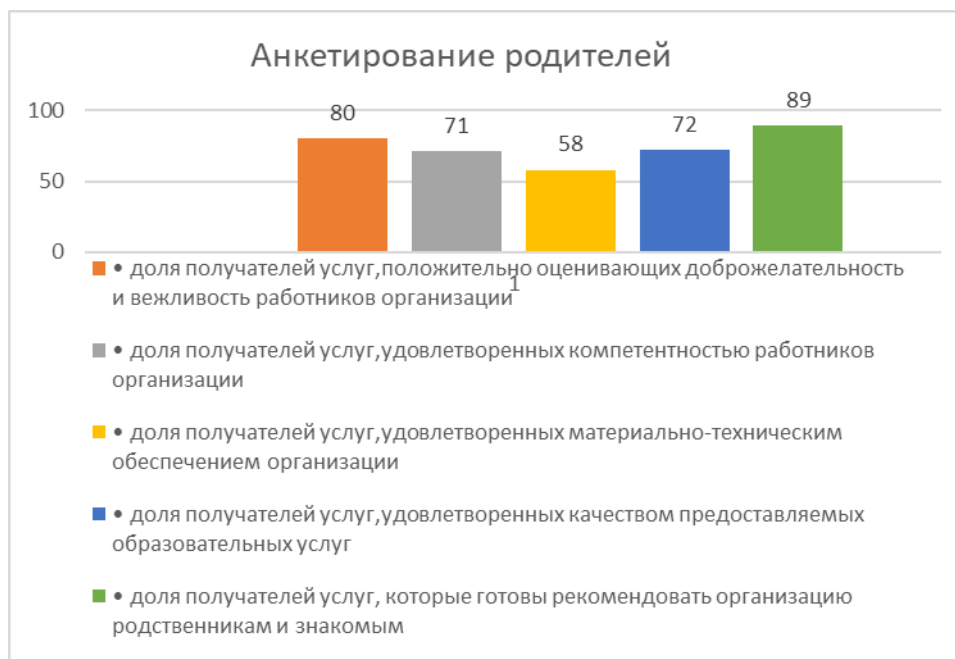
С целью повышения эффективности учебно-воспитательной деятельности применяется педагогический мониторинг, который дает качественную и своевременную информацию, необходимую для принятия управленческих решений.

В Детском саду 10.11.2022 утверждено положение о внутренней системе оценки качества образования. Мониторинг качества образовательной деятельности в 2025 году показал эффективную работу педагогического коллектива по всем показателям.

В период с 01.12.2025 по 25.12.2025 проводилось анкетирование 85 родителей, получены следующие результаты:

- доля получателей услуг, положительно оценивающих доброжелательность и вежливость работников организации, — 80 процент/ 68 человек;
- доля получателей услуг, удовлетворенных компетентностью работников организации, — 71 процента/ 61 человека;
- доля получателей услуг, удовлетворенных материально-техническим обеспечением организации, — 58 процентов/ 50 человек;
- доля получателей услуг, удовлетворенных качеством предоставляемых образовательных услуг, — 72 процентов/ 62 человек;
- доля получателей услуг, которые готовы рекомендовать организацию родственникам и знакомым, — 89 процента/ 76 человек.

Анкетирование родителей показало высокую степень удовлетворенности качеством предоставляемых услуг.



**Исходя из полученных данных, можно сделать следующие выводы:**

- Управление МАДОУ "Детский сад № 69" осуществляется в соответствии с нормативными документами и организуется, опираясь на локальные акты.
- МАДОУ «Детский сад № 69» имеет достаточную инфраструктуру и позволяет реализовывать образовательные программы в полном объеме в соответствии с ФГОС ДО.
- МАДОУ «Детский сад № 69» укомплектован достаточным количеством педагогических и иных работников, которые имеют высокую квалификацию и регулярно проходят повышение квалификации, что обеспечивает результативность образовательной деятельности.
- В МАДОУ «Детский сад № 69» учебно-методическое и информационное обеспечение достаточное для организации образовательной деятельности и эффективной реализации образовательных программ.
- В МАДОУ созданы необходимые материально-технические условия для развития детей. Состояния материально-технической базы МАДОУ «Детский сад № 69» и территории соответствует действующим санитарно-эпидемиологическим требованиям к устройству, содержанию и организации режима работы в дошкольных организациях, правилам пожарной безопасности, требованиям охраны труда.

## II. Статистическая часть

### Показатели деятельности МАДОУ «Детский сад № 69», подлежащего самообследованию ( на 30.12.2025г.)

(утв. приказом Министерства образования и науки РФ от 10 декабря 2013 г. № 1324)

№ п/п	Показатели	Единица измерения	2023 год	2024 год	2025 год
1.	Образовательная деятельность				
1.1	Общая численность воспитанников, осваивающих образовательную программу дошкольного образования, в том числе:	Человек	120	128	122
1.1.1	В режиме полного дня (8-12 часов)	Человек	120	128	122
1.1.2	В режиме кратковременного пребывания (3-5 часов)	Человек	нет	нет	нет
1.1.3	В семейной дошкольной группе	Человек	нет	нет	нет
1.1.4	В форме семейного образования с психолого-педагогическим сопровождением на базе дошкольной образовательной организации	Человек	нет	нет	нет
1.2	Общая численность воспитанников в возрасте до 3 лет	Человек	20	30	29
1.3	Общая численность воспитанников в возрасте от 3 до 8 лет	Человек	100	98	93
1.4	Численность/удельный вес численности воспитанников в общей численности воспитанников, получающих услуги присмотра и ухода:	Человек/ %	120/ 100%	128/ 100%	122/ 100%
1.4.1	В режиме полного дня (8-12 часов)	Человек/ %	120/ 100%	128/ 100%	122/ 100%
1.4.2	В режиме продленного дня (12-14 часов)	Человек/ %	0/0	0/0	0/0
1.4.3	В режиме круглосуточного пребывания	Человек/ %	0/0	0/0	0/0
1.5	Численность/удельный вес численности воспитанников с ограниченными возможностями здоровья в общей численности воспитанников, получающих услуги:	Человек/ %	0/0	0/0	3/2%
1.5.1	По коррекции недостатков в физическом и (или) психическом развитии	Человек/ %	0/0	0/0	3/2%
1.5.2	По освоению образовательной программы дошкольного образования	Человек/ %	0/0	0/0	3/2%
1.5.3	По присмотру и уходу	Человек/ %	0/0	0/0	3/2%

1.6	Средний показатель пропущенных дней при посещении дошкольной образовательной организации по болезни на одного воспитанника	Дней	14 дней	36 дней	37 дней
1.7	Общая численность педагогических работников, в том числе:	Человек/ %	13	15	15
1.7.1	Численность/удельный вес численности педагогических работников, имеющих высшее образование	Человек/ %	4/31%	5/33%	5/33%
1.7.2	Численность/удельный вес численности педагогических работников, имеющих высшее образование педагогической направленности (профиля)	Человек/ %	4/31%	5/33%	5/33%
1.7.3	Численность/удельный вес численности педагогических работников, имеющих среднее профессиональное образование	Человек/ %	9/69%	10/67%	10/67%
1.7.4	Численность/удельный вес численности педагогических работников, имеющих среднее профессиональное образование педагогической направленности (профиля)	Человек/ %	9/69%	10/67%	10/67%
1.8	Численность/удельный вес численности педагогических работников, которым по результатам аттестации присвоена квалификационная категория, в общей численности педагогических работников, в том числе:	Человек/ %	9/69%	7/47%	8/53%
1.8.1	Высшая	Человек/ %	3/23%	2/14%	2/14%
1.8.2	Первая	Человек/ %	6/46%	5/33%	6/40%
1.9	Численность/удельный вес численности педагогических работников в общей численности педагогических работников, педагогический стаж работы которых составляет:				
1.9.1	До 5 лет	Человек/ %	1/7%	3/20%	3/20%
1.9.2	Свыше 30 лет	Человек/ %	2/14%	1/7%	1/7%
1.10	Численность/удельный вес численности педагогических работников в общей численности педагогических работников в	Человек/ %	1/7%	2/14%	2/14%

	возрасте до 30 лет				
1.11	Численность/удельный вес численности педагогических работников в общей численности педагогических работников в возрасте от 55 лет	Человек/ %	1/7%	1/7%	1/7%
1.12	Численность/удельный вес численности педагогических и административно-хозяйственных работников, прошедших за последние 5 лет повышение квалификации/профессиональную переподготовку по профилю педагогической деятельности или иной осуществляемой в образовательной организации деятельности, в общей численности педагогических и административно-хозяйственных работников	Человек/ %	13/100%	15/100%	15/100%
1.13	Численность/удельный вес численности педагогических и административно-хозяйственных работников, прошедших повышение квалификации по применению в образовательном процессе федеральных государственных образовательных стандартов в общей численности педагогических и административно-хозяйственных работников	Человек/ %	13/100%	17/100%	17/100%
1.14	Соотношение “педагогический работник/воспитанник” в дошкольной образовательной организации	Человек /человек	13/128	15/128	15/122
1.15	Наличие в образовательной организации следующих педагогических работников:				
1.15.1	Музыкального руководителя	Да/нет	да	нет	да
1.15.2	Инструктора по физической культуре	Да/нет	да	да	да
1.15.3	Учителя-логопеда	Да/нет	да	да	да
1.15.4	Логопеда	Да/нет	нет	нет	нет
1.15.5	Учителя- дефектолога	Да/нет	нет	нет	нет
1.15.6	Педагога-психолога	Да/нет	нет	да	да
2.	Инфраструктура				
2.1	Общая площадь помещений, в которых осуществляется образовательная деятельность, в расчете на одного воспитанника	кв.м.	5,2 кв.м	5,2 кв.м	5,2 кв.м
2.2	Площадь помещений для организации дополнительных видов	кв.м.	24,2кв.м.	24,2кв.м	24,2кв.м

	деятельности воспитанников				
2.3	Наличие физкультурного зала	Да/нет	нет	нет	нет
2.4	Наличие музыкального зала	Да/нет	да	да	да
2.5	Наличие прогулочных площадок, обеспечивающих физическую активность и разнообразную игровую деятельность воспитанников на прогулке	Да/нет	да	да	да

**ДОКУМЕНТ ПОДПИСАН  
ЭЛЕКТРОННОЙ ПОДПИСЬЮ**

**СВЕДЕНИЯ О СЕРТИФИКАТЕ ЭП**

Сертификат 698875933354843316134420126408267428494147114439

Владелец Дорофеева Елена Вадимовна

Действителен с 18.04.2025 по 18.04.2026